



# Ici, et maintenant

## La transition à Ottignies-Louvain-La-Neuve

Une initiative de la Maison du développement durable inspirée d'une création des Compagnons de la Transition de Watermael-Boitsfort.

---

## Edito

### Développement durable : l'indispensable mobilisation

En ce dixième anniversaire de la Maison du développement durable, nous avons voulu faire le point sur la dynamique à l'œuvre en matière de transition écologique sur l'ensemble du territoire d'Ottignies-Louvain-la-Neuve.

L'ampleur des défis à relever nécessite évidemment des engagements internationaux. Mais en raison de la nature du concept et de ses enjeux, c'est à tous les niveaux – du plus global au plus local – que le développement durable doit être mis en œuvre. Et donc aussi au niveau d'une commune et d'une université.

C'est bien sûr dans cet esprit que l'UCL et la Ville d'Ottignies-Louvain-la-Neuve ont décidé en 2007 de créer la Maison du développement durable.

Pour sa part, la Ville proposait en 2002 la signature d'une Charte d'engagement en faveur du développement durable à toutes les forces vives sur le territoire communal. Cette Charte a été signée très rapidement par plus de 100 acteurs locaux (établissements d'enseignement, crèches, associations, entreprises privées et publiques), dont bien sûr l'Université. Quelques années plus tard, on en évaluait les impacts: 250 actions menées et 25 millions d'euros investis. Parallèlement, en 2006, la Ville élaborait un plan communal de développement durable. En 2010, c'était une initiative citoyenne et de conseillers communaux qui prenait le relais: «Ottignies-Louvain-la-Neuve – 2050». Et pour l'actuelle mandature (2013-2018), c'est le Programme stratégique transversal (PST) de la Ville qui intègre le développement durable dans toutes les politiques mises en œuvre (Convention des Maires, «zéro-pesticides», mixité sociale,...).

L'UCL s'est quant à elle, engagée en dehors de toute obligation légale à diverses occasions: engagements volontaires qu'il lui appartient aujourd'hui, moralement et éthiquement, d'honorer. Les prémices d'une démarche de développement durable à l'UCL se trouvent dans la Charte Copernicus, créée en 1994 par l'Association des Universités européennes. En juin 2012, l'UCL a signé la déclaration de Rio+20 par laquelle elle s'engage à enseigner les concepts de développement durable, à encourager la recherche sur ce thème, à réduire l'empreinte écologique de ses campus et à soutenir les efforts de développement durable au niveau local, tout en partageant ses résultats au niveau international. Le développement durable fait partie intégrante du plan stratégique «Louvain 2020» qui sert de ligne de conduite à l'actuel Conseil rectoral.

Indépendamment des engagements mentionnés ci-dessus, mais en partie aussi grâce à eux, on peut constater une vraie mobilisation autour du développement durable sur le territoire d'Ottignies-Louvain-la-Neuve. Et cela dans tous les domaines: aussi bien l'action sociale et la culture que l'énergie, la consommation, la mobilité ou l'environnement.

Le but de cette brochure est de présenter ces initiatives, d'ampleurs très variables, mais qui irriguent la ville et l'Université de part en part.

Certes, des choix ont dû être faits. On n'a par exemple pas mentionné les écoles ou les crèches, qui sont très engagées de manière exemplaire dans cette problématique et qui, pour leur quasi-totalité, avaient signé la Charte d'engagement de 2002.

L'objectif de cette brochure est de mieux faire connaître ce bouillonnement quotidien, parfois méconnu, mais tellement intense, et de contribuer à amplifier tant la sensibilisation que l'action pour « notre avenir à tous ».

#### Marc Francaux

Vice-Président de la MDD  
Pro-recteur aux affaires régionales de l'UCL

#### Jean-Luc Roland

Président de la MDD  
Bourgmestre d'Ottignies-Louvain-la-Neuve

### Lasbl Maison du développement durable, à LLN, est le fruit d'une collaboration entre la Ville d'Ottignies-Louvain-la-Neuve et l'Université catholique de Louvain-la-Neuve

C'est un lieu pour faire vivre la transition vers une société plus écologique, plus équitable, plus conviviale, localement & globalement. On y trouve des livres, dossiers, magazines et dvd, sur tous les sujets touchant au développement durable. Un lieu qui accueille vos questions et vous met en contact avec de multiples initiatives de transition. Un lieu qui organise des rencontres, ateliers, projections, conférences, bourse aux semences, ..., tout au long de l'année.

### Les valeurs et les idées qui la sous-tendent

Transdisciplinarité, éthique et équité, interdépendance homme-nature, agro-écologie, souveraineté alimentaire et énergétique, biens communs, biodiversité en toutes choses, relocaliser, solidarité locale et globale, participation, créativité, empowerment, fédérer, vision sur le long terme.

[www.maisondd.be](http://www.maisondd.be)

Place Agora, 2 – Louvain-la-Neuve

Tél (0)10 473 959

Mail@maisondd.be

<b>Alimentation saine et agriculture durable</b>	<b>8</b>
Les commerces alimentaires bio.....	8
Les paniers de légumes .....	8
Les groupements d'achat pour le soutien à l'agriculture paysanne .....	9
Les marchés, en présence de producteurs locaux et bio.....	9
La restauration .....	10
Jeudi Veggie à Louvain-la-Neuve .....	11
Incroyables comestibles.....	11
Les potagers collectifs .....	11
<b>Biodiversité</b>	<b>12</b>
La bourse aux semences et autres idées végétales .....	12
Le CARI .....	12
Le PCDN d'OLLN (Plan Communal de Développement de la Nature) .....	12
Charte « Quartiers en santé sans pesticides » .....	13
« J'adopte un espace vert ».....	13
La Locale Brabant Ouest de Nature et Progrès .....	13
<b>Culture</b>	<b>14</b>
Le Centre culturel d'Ottignies-Louvain-la-Neuve.....	14
Le tour des cafés.....	14
Le Point Culture .....	15
La Bibliothèque de Louvain-la-Neuve.....	15
Ludothèque de Louvain-la-Neuve .....	15
La Bibliothèque d'Ottignies .....	15
Ludothèque d'Ottignies .....	15
<b>Consommation responsable</b>	<b>16</b>
« Fair Wear LLN ».....	16
Cyréo.....	16
Le Réseau des Consommateurs Responsables RCR .....	16
Oxfam-Magasins du monde .....	17
IncrEdible Company.....	17
<b>Communes proches en transition</b>	<b>18</b>
GeT, la dynamique de transition à Grez-Doiceau.....	18
Court-St-Etienne en transition (2016).....	18
La transition à Mont-Saint-Guibert, Héவில்lers et Corbais .....	19
Transition Chastre .....	19
Genappe en Transition! .....	19

<b>Deuxième main</b>	<b>20</b>
Apides, La suite.....	20
Truc à troc .....	20
«Troque tes Fringues» .....	20
Second chapitre .....	21
Librairie les « Fleurs du mal » achat et vente de livres de seconde main .....	21
L'arbre à lire.....	21
Croix-Rouge – Vestiboutique, La mode à petits prix .....	21
<b>Énergie</b>	<b>22</b>
Le Guichet de l'énergie.....	22
L'ASBL Passeurs d'Énergie .....	22
RESCOOP Wallonie, coopératives citoyennes d'énergie renouvelable.....	23
OLLN, convention des maires pour le climat .....	23
<b>Finance alternative</b>	<b>24</b>
Finance-la-neuve .....	24
Le Talent .....	24
Crédal, l'argent solidaire .....	25
<b>Habiter</b>	<b>26</b>
L'asbl Habitat et Participation.....	26
RBDL.....	26
La Maison de l'urbanisme du CCBW .....	27
<b>Mobilité</b>	<b>28</b>
Mobilité OLLN .....	28
Groupe de Recherche et d'Action des Cyclistes Quotidiens (GRACQ).....	28
Pro Velo asbl – Brabant wallon .....	29
Car-sharing .....	29
Wibee .....	30
<b>Moins de biens, plus de liens</b>	<b>31</b>
La Biblosoc.....	31
Donnerie .....	31
Kot à projet Oasis .....	32
La Prêterie .....	32
La Servicerie d'OLLN .....	33
SEL coup de pouce (système d'échange local) .....	33
Le RESO .....	33
Troc de Kot .....	34

<b>Réparer, recycler</b>	<b>35</b>
CharyMary, atelier de couture .....	35
Les Débrouillards .....	35
Le Dépakot.....	35
L'ASBL la Fattoria.....	36
Repair Café de Louvain-la-Neuve .....	37
La Ressourcerie de la Dyle.....	38
<b>Et l'UCL dans tout ça ?</b>	<b>39</b>
Le FIFEC.....	39
LPTransition – Transdisciplinarité.....	39
Incroyables comestibles – Potagers sur les toits.....	40
Master en sciences et gestion de l'environnement, UCL .....	40
Mineure en DD, enjeu de société, à l'UCL .....	41
La Plateforme.....	41
Soutien aux réfugiés .....	42
<b>Vie de quartier, cohésion sociale, solidarité</b>	<b>43</b>
Association des habitants d'LLN (AH).....	43
Atoutage .....	43
Tout autre chose .....	44
La Chaloupe Solidarité .....	44
Le Collectif des femmes .....	45
Centre nerveux, Maison des jeunes d'Ottignies .....	45
La Cellule de développement communautaire de la Ville d'OLLN .....	45
Génération espoir .....	46
Accueil des candidats Réfugiés à OLLN.....	47
Reliance Placet, épicerie solidaire .....	47
Chez Zelle .....	47
<b>Santé</b>	<b>49</b>
Espace Santé.....	49
Espace Liens .....	49
La Ferme Équestre Asbl.....	50
La Vie-là.....	50

## Les commerces alimentaires bio

### AlimenTerre

Rue de la Baraque – Louvain-la-Neuve  
[www.alimenterre.be/wp](http://www.alimenterre.be/wp)

### Biostory

Avenue des Combattants – Ottignies  
[www.biostory.be/Mail](http://www.biostory.be/Mail)

### Färm LLN

Traverse d'Esopé – Louvain-la-Neuve  
[www.farmstore.be/fr](http://www.farmstore.be/fr)

### La fromagerie bio et artisanale

Place de l'Université, 41 – Louvain-la-Neuve

### Grasshopper The Refill Grocery

Place André Hancre, 2 – Ottignies  
[www.findglocal.com/BE/Ottignies-Louvain-la-Neuve/690519377743397/GraspHopper](http://www.findglocal.com/BE/Ottignies-Louvain-la-Neuve/690519377743397/GraspHopper)

### Mondo Bio

Avenue Provinciale, 76 – Céroux  
[www.findglocal.com/BE/Ottignies-Louvain-la-Neuve/1224126810995422/Mondo-Bio](http://www.findglocal.com/BE/Ottignies-Louvain-la-Neuve/1224126810995422/Mondo-Bio)

## Les paniers de légumes

**Amap Hélia, Les Jardins de Dounia en transition** (association pour le maintien de l'agriculture paysanne)



La raison d'être de notre entreprise a toujours été de participer au changement de la société vers un système moins dépendant des énergies fossiles. Pour nous, la relocalisation de l'agriculture semblait plus qu'une évidence!

Cela (re)donne tout son sens à notre métier : produire de la nourriture pour nos «voisins». C'est ce que nous avons réussi en créant un potager de désormais 2,5ha situé à 5 km de Louvain-la-Neuve. Ville dont nous sommes habitants et où se trouvent nos clients. L'AMAP est pour nous la preuve qu'il existe une vraie volonté de transition. Chaque année, ce ne sont pas moins de 150 familles qui s'engagent à nous soutenir en achetant nos légumes à l'avance et en acceptant de partager avec nous les conséquences des aléas climatiques. Voilà une sacrée manifestation d'envie de créer d'autres rapports commerciaux et alimentaires!

### Nicolas Deeker et Sita Coulibaly

[www.amap-helia.blogspot.be/p/notre-projet.html](http://www.amap-helia.blogspot.be/p/notre-projet.html)

### Agricovert

[www.agricouvert.be/?page\\_id=65](http://www.agricouvert.be/?page_id=65)

### eFarmz

[www.efarmz.be/fr](http://www.efarmz.be/fr) Les Paniers Verts  
0473/5329 95

### Dépôt au magasin Oxfam

Grand Place – LLN  
[www.efarmz.be/content/20-les-paniers-verts/fr/paniers-bio](http://www.efarmz.be/content/20-les-paniers-verts/fr/paniers-bio)

### Le trio de la grelinette (facebook)

[Mail trio.grelinette@openmailbox.org](mailto:trio.grelinette@openmailbox.org)

### Sacré géranium

[www.sacregeranium.blogspot.be/p/com-mande-de-paniers.html](http://www.sacregeranium.blogspot.be/p/com-mande-de-paniers.html)

## Les groupements d'achat pour le soutien à l'agriculture paysanne

### Gacs d'ottignies

Qu'est-ce qu'un GAC? Une façon plus saine, plus écologique, plus conviviale et plus juste de produire et de consommer sain à prix juste.

Un groupe d'achat en commun est un groupe de consommateurs qui vont à la rencontre des producteurs (fermiers, maraîchers, boulangers, éleveurs, etc.), en court-circuitant la grande distribution dans le but de:

1. favoriser l'accès à des produits sains, de saison et diversifiés;
2. favoriser les petits producteurs locaux;
3. diminuer le gaspillage dû à la manutention, aux transports et aux emballages, tout en profitant de prix avantageux et en encourageant le respect des travailleurs, de l'environnement et de la biodiversité.

5 groupes d'achat communs sont actifs sur notre territoire (3 à LLN, un à Ottignies et un à Céroux-Mousty) [www.gaclln.over-blog.com/pages/Liens-771689.html](http://www.gaclln.over-blog.com/pages/Liens-771689.html)

### Gac de Céroux Mousty,

### Gac LLN du Mardi

### Au Foyer de l'AGL (rez-de-chaussée

Rue des Wallons, 67 – LLN)

[Mail gac1348@gmail.com](mailto:gac1348@gmail.com)

*Le mieux est de venir un mardi à une réunion.*

### Qui peut faire partie du GAC?

Tous ceux qui adhèrent à nos principes et à notre mode de fonctionnement et qui participent à nos réunions.

### Où et quand?

Réunions tous les mardis, de 17h45 à 19h30

### Gac Trèfle (Lauzelle),

**Garé** Groupe d'achats responsables étudiant de LLN/ voir kot Oasis  
[www.oasis-lln.be](http://www.oasis-lln.be)

## Les marchés, en présence de producteurs locaux et bio



### La Ville organise 3 marchés hebdomadaires

#### Le vendredi à Ottignies – 8h00 à 14h30

Boulevard Martin, Place du Centre, Place du Cœur de ville.

#### Le mardi à Louvain-la-Neuve – 8h00 à 19h00

Place de l'Université et Grand Place.

#### Le samedi à Louvain-la-Neuve – 8h00 à 19h00

Place de l'Université et Grand Place.

## La restauration



◆ **Altérez-Vous** café citoyen, c'est une coopérative à finalité sociale ainsi qu'une jeune ASBL.

- **Convivialité** : à l'aide d'une atmosphère détendue, de concerts, de jams et une foule d'autres animations.
- **Consommation responsable** : cuisine inventive et bar original, à base de produits locaux, bio, de saison ou du commerce équitable.
- **Sensibilisation** : Objectif ultime du projet, au travers de nos brunchs-docu du dimanche, des ateliers éco-citoyens, du goûter solidaire et bien d'autres.

Place des Brabançons, 6A – LLN

**Tél** (0)10 84 40 03

**Mail** [info@alterezvous.be](mailto:info@alterezvous.be)

[www.alterezvous.be](http://www.alterezvous.be)



◆ **Le Respect Table**, une cuisine originale, préparée par « la chef », élaborée à partir de produits frais, bio et locaux.



Terrasse des Ardennais, 20 – LLN

**Tél** (0)10 45 89 58

**Mail** [lavis-jf@tiscalinet.be](mailto:lavis-jf@tiscalinet.be)



◆ **Exki Restauration rapide de produits naturels, frais et bio**



Place de l'Université, 10 – LLN

**Tél** (0)10 88 07 65

**Mail** [louvainlaneuve@exki.be](mailto:louvainlaneuve@exki.be)

[www.exki.be/fr/restaurants/](http://www.exki.be/fr/restaurants/)

[exki-louvain-la-neuve](http://exki-louvain-la-neuve)



◆ **TCO Service, cuisine collective responsable** (pour les écoles, les homes, les crèches et le milieu du travail). Depuis le début des années 2000, leur engagement envers l'alimentation durable s'est construit pas à pas avec l'aide de leurs collaborateurs. Le déclic s'est produit lorsque TCO a été désigné par la Ville d'Ottignies-Louvain-la-Neuve pour les cantines scolaires des écoles communales, et cela sur base d'un cahier des charges très exigeant (diététique, circuits courts, bio) qui est devenu une référence en Communauté française. En 2002, TCO signait la charte d'engagement pour le développement durable proposée par la Ville. S'orientant d'abord vers quelques produits bio dans les repas scolaires, la réflexion de TCO s'est élargie aux questionnements sur l'impact environnemental de l'assiette. Ils ont alors établi des partenariats avec des agriculteurs locaux, formé leur personnel à la cuisine végétarienne, mené une lutte contre le gaspillage alimentaire et beaucoup d'autres initiatives encore. Aujourd'hui, TCO est devenu une référence et un modèle. Jeanne et Christian Collard misent sur un avenir fait de respect des produits, de leurs fournisseurs, de la santé de leurs clients, de leurs collaborateurs et de l'environnement.

En 2002, TCO signait la charte d'engagement pour le développement durable proposée par la Ville. S'orientant d'abord vers quelques produits bio dans les repas scolaires, la réflexion de TCO s'est élargie aux questionnements sur l'impact environnemental de l'assiette. Ils ont alors établi des partenariats avec des agriculteurs locaux, formé leur personnel à la cuisine végétarienne, mené une lutte contre le gaspillage alimentaire et beaucoup d'autres initiatives encore. Aujourd'hui, TCO est devenu une référence et un modèle. Jeanne et Christian Collard misent sur un avenir fait de respect des produits, de leurs fournisseurs, de la santé de leurs clients, de leurs collaborateurs et de l'environnement.

Jeanne et Christian Collard

**Tél** (0)10 417839

**Mail** [info@tcoservice.com](mailto:info@tcoservice.com)

Chaussée de La Croix, 92b – OLLN

[www.tcoservice.be](http://www.tcoservice.be)

## Jeudi Véggie à Louvain-la-Neuve

**Une journée végétarienne par semaine pour promouvoir l'alimentation durable!**

La commission *transition écologique* de l'Assemblée Générale des Étudiants de Louvain la Neuve (AGL) invite la communauté universitaire, ainsi que les habitants de Louvain-la-Neuve, à manger végétarien le jeudi, depuis 2013.

[www.aglouvain.be/site2/index.php/agl/commissions/transition-eco.html](http://www.aglouvain.be/site2/index.php/agl/commissions/transition-eco.html)

## Incredibles comestibles

Un grand nombre de bacs « Incredibles comestibles » (nourriture à partager) ont été installés depuis l'été 2016 un peu partout dans la ville par des citoyens, principalement à Louvain-la-Neuve mais également à Ottignies. Ils ramènent la nature en ville mais questionnent aussi la notion de biens communs au niveau de l'accès à la terre et à l'alimentation saine pour tous.

Amelie Rimac

**Mail** [am.elie@hotmail.com](mailto:am.elie@hotmail.com)

[www.facebook.com/incroyablescomestiblesLLN](https://www.facebook.com/incroyablescomestiblesLLN)

## Les potagers collectifs



Sept potagers collectifs sont disséminés à travers la ville. Certains sont des initiatives tout à fait privées, et d'autres ont été initiés par la Ville via sa Cellule de développement communautaire (au Buston, au Bauloy (Mains vertes) et à la Chapelle aux Sabots).

La plupart de ces potagers comportent des parcelles privatives telles qu'à LLN sur les parcelles de l'association Vertige et Le Rateau du quartier de la Baraque; d'autres proposent des parcelles collectives.



© Héba Fakhouri



## BIODIVERSITÉ

### La bourse aux semences et autres idées végétales



Un moment d'échanges, d'informations et d'activités autour des semences, du potager et du compost, organisé chaque année au printemps par la Maison du DD, Sciences Infuse et le PCDN.

**Tél** 10 47 39 59

### Le CARI



Le CARI asbl est une association belge sans but lucratif. Ce centre apicole de recherche et d'information a été créé en juin 1983 par une équipe de chercheurs du laboratoire d'écologie de l'Université catholique de Louvain.

Son objectif est la **promotion** et le **développement de l'apiculture**.

Dès le début, il a cherché à répondre aux problèmes de terrain par la réalisation de recherches appliquées (pollinisation, varroase, intoxications, identification et valorisation des miels) et par

une information et des programmes de formation spécialement orientés vers les apiculteurs.

Aujourd'hui, le CARI asbl compte 900 membres adhérents apiculteurs francophones principalement répartis en Wallonie et en France. Mais il offre des services à l'ensemble des apiculteurs wallons et francophones.

Place Croix du Sud, 1 bte L7.04.01 – Louvain-la-Neuve

**Tél** (0)10 47 34 16

**Fax** (0)10 47 34 94

**Mail** secrétariat info@cari.be

### Le PCDN d'OLLN (Plan Communal de Développement de la Nature)

est un programme d'action qui sert à maintenir, développer et restaurer la biodiversité au niveau communal en impliquant tous les acteurs locaux. Notre Ville est entrée dans cette démarche depuis 1997! Tout au long de l'année, sous la houlette de la Ville, des citoyens passionnés par la nature remontent leurs manches pour mener toute une série d'activités en faveur de la biodiversité, en collaboration avec des institutions locales (comme Natagora, le Contrat de rivière Dyle-Gette, l'UCL, la MDD...). Ils contribuent ainsi grandement à la mise en valeur du patrimoine naturel de notre Ville, et ce depuis 20 ans!

**Envie de les rejoindre ? Mailez le Service Environnement de la Ville**

**Tél** (0)10 43 62 50

**Mail** environnement@olln.be



### Charte « Quartiers en santé sans pesticides »



A l'horizon 2019, il sera totalement interdit, pour toutes les communes wallonnes, d'utiliser des pesticides pour l'entretien des voiries et espaces verts publics. Notre Ville a anticipé cette réglementation et est « zéro phyto » depuis 2016! Mais nous sou-

haitons maintenant inviter les citoyens à partager cette dynamique, en invitant tous les habitants à signer un engagement à ne plus utiliser de pesticides dans les jardins privés. Cela peut se faire en ligne sur le site de la Ville, sous l'onglet Mon environnement/Les pesticides.

**www.zeropesticide.olln.be/**

### « J'adopte un espace vert »

En lien avec la charte, la Ville a également proposé, aux citoyens signataires de celle-ci, l'adoption d'espaces verts proches de chez eux, afin de favoriser une réappropriation de l'espace public par les particuliers. L'espace adopté doit être un espace communal, mais peut être de taille ou d'importance diverse (pieds d'arbres, petit espace vert en friche aux alentours d'immeubles, bacs ralentisseurs, etc.). Le citoyen qui adopte l'espace vert s'engage à en assurer l'entretien tout au long de l'année, en y installant fleurs, arbustes, légumes... Ces espaces adoptés sont signalés par le petit panneau « J'adopte un espace vert » et sont une trentaine aujourd'hui sur l'ensemble du territoire.

**Mail** Dorothee Hebrant – dorothee.hebrant@olln.be

**Tél** (0)10 43 62 51

### La Locale Brabant Ouest de Nature et Progrès



Nature & Progrès développe des activités dans le cadre des thématiques d'action liées à l'agriculture et l'alimentation biologiques, au jardinage biologique pour tous, à l'écobioconstruction et à la décroissance.

Le groupe local Brabant Ouest vise à promouvoir les objectifs de Nature & Progrès dans un esprit d'ouverture et de tolérance. Il est composé de bénévoles qui organisent leurs propres activités dans leur région, telles que : cours de cuisine, conférences, balades nature, visites guidées, ateliers pratiques (choucroute, compost,...). Portes Ouvertes de jardins, maisons, fermes, soupers... ainsi que le salon bio Valériane à Namur.

*Pour tout renseignement concernant les activités de la locale, nous vous invitons à prendre contact avec Joëlle Ricour*

**Tél** 0474 424 618

**Mail** brabantouest@natpro.be



## CULTURE

## Le Centre culturel d'Ottignies-Louvain-la-Neuve

Issu de la fusion entre le Centre culturel et artistique d'Ottignies et le Foyer culturel, le Centre culturel d'Ottignies-Louvain-la-Neuve (CCOLLN) développe depuis 2000 la politique culturelle d'Ottignies-Louvain-la-Neuve, sur base d'un mandat de confiance et d'un large soutien de la Ville d'Ottignies-Louvain-la-Neuve. Dans ce contexte, le CCOLLN poursuit les missions d'un centre culturel agréé par la Communauté française Wallonie-Bruxelles (création artistique, diffusion culturelle, éducation permanente, information et aide service aux associations, coordination). En 2002, le CCOLLN signait la Charte d'engagement pour le développement durable proposée par la Ville. D'octobre à décembre 2017, le CCOLLN organise sa 9<sup>ème</sup> Biennale d'art contemporain sur le thème de la transition.

[www.poleculturel.be](http://www.poleculturel.be)

**Centre culturel**

Avenue des Combattants, 41 – 1340 Ottignies  
**Billetterie** (0)10 41 44 35 – (0)10 43 57 10  
 Du lundi au vendredi de 14h à 17h

**Administration** du lundi au vendredi de 8h30 à 12h30 et de 13h30 à 17h00

**Tél** (0)10 43 57 02

**Mail** [info@poleculturel.be](mailto:info@poleculturel.be)

**Grange du Douaire**

Avenue des Combattants, 2 – 1340 Ottignies  
 Du lundi au vendredi de 9h à 12h30 et de 13h30 à 16h30

**Tél** (0)10 43 57 11

**Mail** [info@poleculturel.be](mailto:info@poleculturel.be)

**Antenne de Louvain-la-Neuve**

Grand Place, 1 – 1348 Louvain-la-Neuve  
 Du lundi au vendredi de 9h à 12h et de 13h à 16h30

**Tél** (0)10 43 57 16

## Le tour des cafés

La Commission Éducation permanente du Centre culturel d'Ottignies-Louvain-la-Neuve, l'asbl CEFA (Centre d'Éducation à la Famille et à l'Amour) et la Maison du Développement Durable, en collaboration avec de nombreuses associations, organisent depuis 2016: **le tour des cafés**.

Au travers de ce projet innovant, la volonté est d'aller à la rencontre de différents publics, et ramener des débats de société (débats sans

conférence!) dans des lieux publics et conviviaux pour faire circuler la parole de chacun-e.

Le **café** retrouve alors sa fonction de lieu de rencontres conviviales, d'espace d'échanges sans protocole et de moments de construction d'utopies nouvelles.

**Tél** (0)10 43 57 01

**Mail** [michel.geerts@poleculturel.be](mailto:michel.geerts@poleculturel.be)



## Le Point Culture

**Location de supports audio et audiovisuels (ancienne médiathèque)**

Un lieu de réflexion pluriel et participatif où les publics s'approprient l'art et la culture, critiquent, se rejoignent, expérimentent et questionnent leur propre relation à l'art et explorent les problématiques qui animent la vie sociale.

Place Galilée, 9A – Louvain-la-Neuve  
**pointculture@pointculture.be**

## La Bibliothèque de Louvain-la-Neuve

La Bibliothèque vous propose la location de plus de **32.000** ouvrages de fiction ou documentaires, parmi lesquels 13.000 ouvrages adultes, 9.000 ouvrages jeunesse et 10.000 bandes dessinées et mangas! Ils ont énormément d'ouvrages concernant tous les aspects de la transition et restent ouverts aux propositions d'achat sur des thématiques pionnières.

**Tél** (0)10 47 28 59

**Mail** [bibpubln@bibludolln.be](mailto:bibpubln@bibludolln.be)

Place Galilée, 9A – Louvain-la-Neuve

## Ludothèque de Louvain-la-Neuve

Située dans la Bibliothèque Publique de Louvain-la-Neuve, **Place Galilée**, la Ludothèque vous propose la location de plus de 4000 jeux pour tous. Ils ont énormément de jeux qui permettent l'apprentissage du bonheur de coopérer / collaborer / gagner ensemble.

**Responsable** Francine Gillon

**Tél** (0)10 47 88 45

**Mail** [ludolln@bibludolln.be](mailto:ludolln@bibludolln.be)



## La Bibliothèque d'Ottignies

Elle vous permet d'emprunter, ou de consulter sur place et en libre accès, plus de **34.000 ouvrages** (romans – pour certains, en **grands caractères** ou en **langues étrangères-, documentaires, BD et mangas**), une centaine de **revues et journaux**, des dizaines de partitions musicales et ce, pour tout âge. Ils ont énormément d'ouvrages concernant tous les aspects de la transition et restent ouverts aux propositions d'achat sur des thématiques pionnières.

Enfin, un **centre de documentation** vous aidera à réaliser vos travaux et recherches.

**Tél** (0)10 41 02 42

**Mail** [bibdouaire@bibludolln.be](mailto:bibdouaire@bibludolln.be)

**Ferme du Douaire**

Avenue des combattants, 2 – Ottignies

## Ludothèque d'Ottignies

Située dans les magnifiques bâtiments de la **ferme du Douaire**, la ludothèque ouvre ses portes tous les mercredis après-midi et deux samedis par mois. Les familles peuvent y trouver près de 2500 jeux pour tous en prêt. Ils ont énormément de jeux qui permettent l'apprentissage du bonheur de coopérer / collaborer / gagner ensemble.

**Responsable** Jessica Abs

**Tél** (0)10 40 20 89

**Mail** [ludodouaire@bibludolln.be](mailto:ludodouaire@bibludolln.be)



## «Fair Wear LLN»

Tout comme les étudiants de LLN, rejoignez Fair Wear with achACT!



À l'initiative d'achACT (Actions Consommateurs Travailleurs) et du Kot Planète Terre, les étudiants de plusieurs kot-à-projets de LLN ont décidé d'ajouter une dimension de **solidarité internationale** dans leurs achats de pulls et polos de kot. Depuis 2016, ils sont de plus en plus nombreux à porter des vêtements qui proviennent d'entreprises engagées pour le **respect des droits humains**. Comment ça marche? achACT met à disposition des groupes intéressés une plateforme de demande de prix en ligne ([achact.be/tshirts](http://achact.be/tshirts)) qui permet d'envoyer aux imprimeurs un mail-type reprenant les détails de leur commande

(type de vêtements, couleurs, emplacement des logos,...) et de leur demander d'imprimer exclusivement sur des vêtements provenant de fabricants membres de la Fair Wear Foundation. Le logo **Fair Wear with achACT** permet d'identifier les étudiants et autres collectivités (clubs de sport, mouvements de jeunesse, etc.) qui participent au projet. Vous l'avez compris, Fair Wear with achACT est ouvert à toutes et à tous. A vous de jouer!

**Aurélie Mommens, chargée de mobilisation chez achACT** [achacteurs@achact.be](mailto:achacteurs@achact.be)  
[www.achact.be/tshirts](http://www.achact.be/tshirts)

## Cyreo



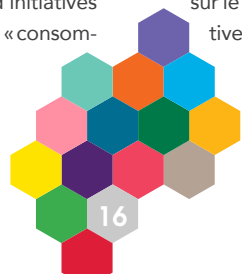
Est une coopérative à finalité sociale qui développe des activités permettant de préserver les ressources, valoriser les biens usagés et créer de l'emploi pour des travailleurs éloignés du marché de l'emploi. Son mode de gestion participative et les valeurs de solidarité qui l'animent au quotidien suscitent des impacts positifs sur les plans économique, social et environnemental.

Vente de bâches reconditionnées, collecte, réparation et revente d'une large gamme de petits électros de seconde main.

[www.cyreo.be](http://www.cyreo.be)  
**Mail** [info@cyreo.be](mailto:info@cyreo.be)  
**Tél** 0489 87 39 37  
Chaussée de Wavre, 37 – Gembloux

## le Réseau des Consommateurs Responsables RCR

L'asbl fait la promotion active d'initiatives locales, collectives et autogérées de «consommation alternative», qui permettent de remettre l'humain et l'environnement au centre des préoccupations et de reconstruire un système viable



sur le long terme. Actuellement, les initiatives promues sont:

- les systèmes d'échanges locaux (SEL),
- les réseaux d'échanges réciproques de savoirs (RErS),
- les potagers collectifs,

- les **donneries**,
- les **groupes d'achats alimentaires (GAC-GAS-GASAP-AMAP)**,
- les **Repair cafés**.

**D'autres types d'alternatives** sont également visibilisées.

### Nos trois axes d'action principaux

1. Aide à la création de nouvelles initiatives citoyennes de consommation alternative, soutien et renforcement.
2. Sensibilisation et information du grand public.
3. Mise en réseau des initiatives citoyennes:
  - Organisation de journées de rencontre et de réflexion entre les membres d'un même type d'initiatives (RES, SEL, GAA, etc.)

- Création d'un réseau de personnes relais et ressources.

Un projet particulier a été lancé en 2015 afin de réfléchir à **l'ouverture de ces initiatives à des publics plus précarisés**.

### En savoir plus sur ce projet:

[www.asblrcr.be/](http://www.asblrcr.be/)  
Place de l'Illon, 13 – Namur  
**Tél** (0)81 22 69 50

Asbl active à Bxl et en Wallonie, l'équipe est constituée de plusieurs anciens de l'UCL, membres actifs de l'AGL et des kots à projets du DD à LLN.

## Oxfam-Magasins du monde



Mouvement de citoyens qui veut construire la justice socio-économique en combattant les inégalités et les injustices de manière structurelle et globale, tant au niveau local avec notre mouvement, qu'au niveau national et international grâce à nos relais au sein d'Oxfam International. Nous dénonçons les pratiques inéquitables pour rendre le système de production, distribution, consommation, plus juste pour les populations du Nord et du Sud ;

Nous proposons des alternatives équitables et solidaires: dans les Magasins du monde-Oxfam où nous vendons des produits du commerce équitable.

**Grand place, 5 – LLN**  
**Ouvert du lundi au samedi de**  
10h30 à 18h30  
**Tél** (0)10 84 35 96

## IncrEdible Company



Reconnecter les employés de bureaux aux cycles de la nature afin d'encourager une réflexion sur nos modes de vie et de consommation. IEC propose aux entreprises de valoriser leurs espaces verts en créant des potagers, en plantant des arbres

fruitiers, en installant des ruches ou en développant des éco-pâturages.

De l'étude de faisabilité à l'afterwork dans le potager, IncrEdible Company aide les sociétés incroyables à franchir le pas!



[www.incrediblecompany.bio](http://www.incrediblecompany.bio)  
**Tél** 0477 /24 46 14

## COMMUNES PROCHES EN TRANSITION

### GeT, la dynamique de transition à Grez-Doiceau



**Grez en Transition** organise depuis **2009** des événements et des ateliers destinés à toute la population de Grez-Doiceau.

C'est un projet partagé, positif, concret, dans le respect de l'homme et de la nature, animé par un groupe de pilotage bénévole.

Il cherche à mettre en réseau les nombreuses ressources de la commune qui sont en cohérence avec les valeurs et les objectifs de la Transition.

C'est une dynamique ouverte, pluraliste, solidaire et participative.

Les ateliers sont accessibles à toutes et tous. Le programme est disponible sur le site internet.

- Conservation alimentaire: conserves, choucroute lacto-fermentée...
- Jardins pour la vie: formation, visites, échanges...
- Tout le monde sème!: la dynamique «Incredible Edible» à Grez-Doiceau.
- GeT it: économie sociale et solidaire, monnaie locale, incubateur...
- Groupes d'Achats Solidaires (GAS): paniers bio locaux (déjà 80 familles...).
- Semer l'avenir: cycle de la céréale, de la terre au pain.

[www.grezentransition.be](http://www.grezentransition.be)

### Court-St-Etienne en transition



Nous sommes un mouvement indépendant, formé de citoyens de Court-Saint-Etienne et alentours qui souhaitent agir ensemble pour relever les défis de notre société, tels que préserver l'intégrité de notre environnement et de notre santé, cultiver le plaisir du lien et l'équité, en transfor-

mant avec créativité ces défis en opportunités de construire localement une communauté harmonieuse, pérenne et résiliente, pour nous et les générations qui nous suivront.

[www.transitionencourt.be/accueil/](http://www.transitionencourt.be/accueil/)  
[www.facebook.com/TransitionEnCourt](https://www.facebook.com/TransitionEnCourt)

### La transition à Mont-Saint-Guibert, Héவில்lers et Corbais



Lancé au début de l'année **2017** par une poignée de Guibertins, le mouvement de **la Transition à Mont-Saint-Guibert, Héவில்lers et Corbais** compte déjà une quarantaine de familles, et ne cesse de grandir.

Le mouvement fonctionne actuellement avec: Un groupe Baravanne, Un groupe Première Activité «Fête de la Transition du 14 Mai», Un groupe communication, Un groupe de pilotage qui organise les Assemblées Trans-Guibertines

[www.msg-transition.be/la-transition](http://www.msg-transition.be/la-transition)

### Transition Chastre



C'est une initiative de Transition qui a pour objectif de mobiliser toutes les personnes de bonne volonté afin de **mettre sur pied des actions** sur des thématiques aussi diverses que l'énergie, l'alimentation, la mobilité, les relations entre générations, la biodiversité, etc.

Plus nous serons nombreux et plus nous pourrons faire aboutir des actions positives pour tous, y compris nous-même, alors...

**Rejoignez-nous à nos activités!**

[www.transitionchastre.be](http://www.transitionchastre.be)

### Genappe en Transition!

Un groupe de citoyens, réactifs depuis septembre 2015 et rassemblés autour d'un projet commun: mettre Genappe en transition!

Transition vers quoi? Vers une commune plus résiliente, avec un impact écologique moindre; une commune conviviale, où les habitants, les

producteurs locaux, les commerçants se rencontrent et surtout créent du lien. Nous pensons que c'est par cette transition que nous pourrons, ensemble, construire un futur plus souriant pour nous et nos enfants!

[www.genappeentransition.be/a-propos/](http://www.genappeentransition.be/a-propos/)



## DEUXIÈME MAIN

Du deuxième main pour freiner la surproduction, lutter contre les déchets, honorer le travail derrière l'objet...

### Apides, La suite



Notre magasin de vêtements à LLN, La Suite, est une action éthique et solidaire. Afin de participer à une société plus équitable, qui préserve l'environnement, Apides travaille avec des partenaires qui partagent les valeurs propres à l'économie sociale.

- Nous sommes membre de Ressources (la fédération des entreprises d'économie sociale actives dans la réduction des déchets par la récupération, la réutilisation et la valorisation des ressources). La labellisation Solid'R est en cours de procédure. [www.res-sources.be](http://www.res-sources.be)
- Le groupe Terre reprend les invendus et les excédents. [www.terre.be](http://www.terre.be)
- Nous menons des animations et des actions pour promouvoir un mode de consommation responsable. Cela se passe lors d'événements: le salon Récup'ère, le festival Alternatiba, la semaine européenne des réductions des déchets, la semaine de la récup.
- Nous vendons une gamme de vêtements et accessoires transformés par notre atelier. Les porter, c'est continuer soi-même la suite de l'histoire, celle que vous choisissez.
- Nous produisons des créations, sur commande de petites séries, pour des structures locales. Nous voulons favoriser l'économie circulaire.

[www.apides.be/vetements](http://www.apides.be/vetements)  
Rampe des Ardennais, 18A – LLN  
**Tél** (0)10 24 74 94  
**Ouvert** LU, MA, ME, JE, VE: 10h – 16h30

### Truc à troc

Seconde main: vêtements, vaisselle, matériel bébé, objets de décoration, linge de maison, jouets  
**Lundi de** 14h à 17h45  
**Jedi de** 9h30 à 17h45

**Pendant les congés scolaires**  
le jeudi de 14h à 17h  
**Paiement uniquement en espèces**  
Place du Puddleur, 1 – LLN

### «Troque tes Fringues»

Le Kot à projet Planète Terre organise l'échange de vêtements une fois par mois et (2 fois par an) durant l'année académique

[www.koter.info/lln/lienprojet2.html](http://www.koter.info/lln/lienprojet2.html)  
**Mail** [kotplaneteterre@gmail.com](mailto:kotplaneteterre@gmail.com)



### Croix-Rouge – Vestiboutique, La mode à petits prix

Le principe de cette seconde main pas comme les autres? Au départ, les **dons des habitants**: vêtements, mais aussi jouets, livres, vaisselle, meubles, objets décoratifs, bijoux de fantaisie, tentures... toutes ces choses qu'on n'utilise plus mais qu'on a peine à jeter parce qu'elles sont encore en bon état. Les dépôts peuvent se faire à tout moment.

#### Tri et réparation des vêtements.

Les dons sont ensuite triés, dans les locaux de la section. Les vêtements sont lavés, éventuellement réparés. Ceux qui sont usés ou abîmés sont acheminés vers Les Petits Riens. Les chaussures sont cirées. Toutes ces tâches sont

effectuées par les bénévoles de la Vestiboutique (elles sont une dizaine, au total).

#### Pour tout le monde

Deux **tarifs différents** sont appliqués: les personnes les plus défavorisées paient encore moins que les autres, c'est-à-dire vraiment pas grand-chose. Pour le mobilier, c'est le même prix pour tout le monde.

#### Croix-Rouge Vestiboutique

Rue de Franquénies, 10 – Cérroux-Mousty  
**Tél** (0)10 41 88 66  
**Mercredi** 14h30 – 16h30 (uniquement le 1<sup>er</sup> mercredi du mois)  
**Jedi** 09h00 – 11h00

### OXFAM – MAGASIN DU MONDE

Avenue Provinciale, 65 – 1341 Cérroux-Mousty  
**Tél** (0)10 61 82 31

### Le Bouquiniste

**Achat et vente de livres, BD, CD, DVD, jeux,**  
La plus grande partie de ces articles sont de seconde main.

### SECOND CHAPITRE

Espace du Coeur de Ville, 8 – Ottignies  
**Tél** (0)10 41 88 10  
0477 670 599  
**ma, je de** 13h à 17h30  
**me, ve, sa de** 10h à 12h30 et de 13h à 17h30

Place des Wallons, 45 – Louvain-la-Neuve.  
**Ouvert du mardi au samedi de** 12h à 18h30  
[www.lebouquiniste.tumblr.com](http://www.lebouquiniste.tumblr.com)

### L'arbre à lire

Il s'agit d'une bibliothèque ouverte, initiée par l'université et l'ASBL le Tabul'art. C'est l'idée du partage, de la sensibilisation à la lecture. *Tu emmènes un livre et tu en rapportes un autre.*

### Librairie les «Fleurs du mal»

**Achat et vente de livres de seconde main**  
Grand Place, 13 – Louvain-la-Neuve  
**Tél** (0)10 45 66 25 de 11h à 18h  
[achasetventesdelivresdesecundemain.blogspot.com](http://achasetventesdelivresdesecundemain.blogspot.com)

**Lieu** Place des Sciences à côté du musée de Louvain-la-Neuve.



**Le Guichet de l'Énergie**



C'est un service public de la Région wallonne

Pour un habitat plus confortable, plus économe et plus respectueux de l'environnement. Rénover ou construire, isoler, se chauffer, s'éclairer,... les guichets répondent par des

conseils objectifs, personnalisés et gratuits pour tous les citoyens.

**N'hésitez pas**

Avenue Reine Astrid, 15 – Ottignies

**Tél** (0)10 40 13 00

**Mail** guichetenergie.ottignies@spw.wallonie.be

[www.energie.wallonie.be/fr/guichet-energie-wallonie-ottignies.html?IDC=6946&IDD=21891](http://www.energie.wallonie.be/fr/guichet-energie-wallonie-ottignies.html?IDC=6946&IDD=21891)

**L'ASBL Passeurs d'Énergie**



A pour but de mettre en relation des personnes cherchant de l'information avec des personnes susceptibles de les guider, en partageant leur expérience dans les secteurs de l'habitat durable, l'énergie et les modes de vie respectueux de l'environnement.

Les techniques de construction durable, énergies renouvelables, système de chauffage, ventilation, gestion de l'eau, matériaux biosourcés, gestion de l'énergie, mobilité, santé, éco-quartiers, habitats groupés,...

**Qui sont les passeurs d'énergie?**

Les passeurs d'énergie sont principalement des particuliers mais, depuis 2015, le réseau s'est également ouvert aux associations et professionnels de la construction durable. Ceci dans le but de proposer plus de ressources aux particuliers.

Les passeurs d'énergie participent à la transition! *L'expérience, ça se partage!*

**Comment partagent-ils leur expérience?**

Les passeurs d'énergie écrivent des articles par thèmes. Ceux-ci sont consultables via un moteur de recherche sur le site internet [www.passeursdenergie.be](http://www.passeursdenergie.be). Ces personnes sont également joignables et peuvent faire visiter leur habitat.

**Intéressé? Consultez notre site, trouvez l'information que vous cherchez et puis devenez Passeur d'énergie.....**

**Quels types d'informations peut-on trouver?**

Les articles sont répartis en plus de 50 catégories comme:



Bailly Laurence  
**Mail** [laurence.bailly@passeursdenergie.be](mailto:laurence.bailly@passeursdenergie.be)  
**Tél** (0) 81 81 03 13 – 0488 01 93 99

**Passeurs d'Énergie asbl**  
Rue Eugène Thibaut, 1C – Namur  
[www.passeursdenergie.be](http://www.passeursdenergie.be)

**RESCOOP Wallonie, coopératives citoyennes d'énergie renouvelable**

REScoop Wallonie fédère 12 coopératives dont 6 produisent actuellement de l'électricité, principalement d'origine éolienne. Elles ont encore d'autres projets éoliens, de biométhanisation et d'hydro-électricité.

[www.rescoop-wallonie.be/](http://www.rescoop-wallonie.be/)

**OLLN, convention des maires pour le climat**

En 2016, la Ville OLLN a impulsé, en s'engageant dans la «convention des maires pour le climat», un processus visant à ce que tous les acteurs du territoire de la commune mettent en œuvre des «actions: énergie durable et climat». Dans ce cadre, une étude de positionnement de la problématique vient d'être réalisée par Climact et une série d'actions en matière de mobilité, d'usage rationnel de l'énergie dans les immeubles de logement ou de service, d'usage et de production d'énergie renouvelable, etc. ... ont été proposées pour tenter d'atteindre la neutralité carbone à l'échéance de 2050.

La Maison du développement durable sera le lieu de rencontre des experts et acteurs de la ville-territoire pour piloter ensemble ce processus. Les acteurs de ce processus sont nombreux: les habitants, les entreprises et les artisans, les organismes publics, les écoles et aussi les opérateurs de production d'énergie renouvelable.

**Contacts**

**Alain Dangoisse**  
Coordinateur de la Maison du développement durable  
**Tél** (0)10 47 39 59  
**Mail** [alain.dangoisse@maisondd.be](mailto:alain.dangoisse@maisondd.be)

**Tanguy Boucquoy**  
Coordinateur énergie de la Ville-OLLN  
**Mail** [tanguy.boucquoy@olln.be](mailto:tanguy.boucquoy@olln.be)



### FINANCE-LA-NEUVE



«La Finance au service de l'Économie et l'Économie au service de la société».

Un groupe de citoyens engagés qui expliquent et dénoncent la domination financière et bancaire sur notre vie de tous les jours, en transition pour une finance plus juste et solidaire.

#### S'INFORMER ET COMPRENDRE

D'où vient l'argent? C'est quoi une banque? Et la finance? Et un paradis fiscal? Et le crédit? Et la spéculation? Nos «apéros de la finance» répondent à ces questions.

#### AGIR

Des acteurs critiques de la finance viennent présenter leurs activités. Nous proposons des débats, des films ou des cafés citoyens.

*3 présentations sont disponibles: sur l'argent, le fonctionnement des banques et les paradis fiscaux. Invitez-nous pour vous les présenter.*

#### Notre site

[www.financelaneuve.blogspot.be](http://www.financelaneuve.blogspot.be) sera pour vous une mine d'information et de formation.

#### Mail

[financelaneuve@gmail.com](mailto:financelaneuve@gmail.com)

*Finance-la-Neuve est un groupe local du réseau Financité*

### Le Talent



Une monnaie locale et complémentaire joue le rôle de moyen d'échange de biens et services, mais dans un espace géographique relativement restreint. Autrement

dit, cette monnaie ne peut être utilisée que sur un territoire bien délimité, c'est à dire, en ce qui nous concerne, dans le bassin de vie d'Ottignies-Louvain-la-Neuve. Outre sa fonction d'échange, le Talent possède également une dimension sociale et solidaire. Et cela, l'euro ne peut pas le faire!

#### Pourquoi utiliser le Talent?

1. Pour favoriser les producteurs et les commerçants locaux et de la sorte renforcer le tissu économique local et les circuits courts.
2. Pour adopter des comportements citoyens, notamment en matière d'environnement, de participation et de solidarité.
3. Pour financer un système d'épargne local qui soutient des projets aiseindela communauté.

[www.letalent.be](http://www.letalent.be)

**Pour prendre part à la gouvernance de l'ASBL et/ou soutenir ce projet, prenez Mail**

**avec nous** [letalent.bw@gmail.com](mailto:letalent.bw@gmail.com) ou

0474 970 286

### Crédal, l'argent solidaire

Crédal est une coopérative qui a pour finalité sociale de promouvoir une société plus juste et solidaire, particulièrement en ce qui concerne l'usage de l'argent.

#### Crédal propose, en Belgique:

- Du placement éthique: près de 3000 investisseurs/coopérateurs ont choisi de placer de l'argent à Crédal qui, en toute transparence, utilise ces fonds pour financer des projets.
- Du crédit alternatif: outre les crédits aux associations et projets collectifs et citoyens, Crédal finance des entreprises durables, des entrepreneurs exclus bancaires et des particuliers aux revenus modestes.
- De l'accompagnement de projets: Crédal réalise du conseil en économie sociale et accompagne des entrepreneurs qui souhaitent créer leur activité.

Place de l'Université, 16 – LLN

[www.credal.be](http://www.credal.be)





## HABITER

### Lasbl Habitat et participation



supposant la mise en œuvre d'un dialogue et d'un partenariat.

L'association œuvre plus particulièrement dans les domaines de l'habitat, de la gestion des territoires et du développement urbain et rural.

- « **Processus** » signifie mettre en œuvre des changements ou des projets qui ont un caractère durable dans les formes d'organisation ou les changements de mentalité.

fondée en 1982, a pour objet de promouvoir les processus participatifs décisionnels interactifs,

- « **Participatif** », avec la participation de l'ensemble des acteurs concernés (décideurs publics, acteurs « techniciens », personnes concernées et intéressées).
- « **Décisionnels** » parce que, pour nous, la participation réelle requiert des enjeux réels, donc l'accès à un certain pouvoir décisionnel pour chaque acteur.
- « **Interactifs** », c'est-à-dire par une relation de va-et-vient, de dialogue pour construire des axes stratégiques par boucles rétroaction avec l'ensemble des acteurs (étapes de validation).

[www.habitat-participation.be](http://www.habitat-participation.be)

**Mail** Mail@habitat-participation.be

Traverse d'Ésope 6, (5ème étage) – LLN

**Tél** (0)10 /45 06 04

### RBDL



Le Réseau brabançon pour le droit au logement et le collectif Halé! se sont formés en septembre 2015 après le passage estival, à Yvoir, de la caravane Halem. Ce collectif d'habitants

s'est ensuite réuni de nombreuses fois avant de lancer un premier Appel à se mobiliser en faveur de l'Habiter Léger.

En août 2016 ont eu lieu, à Porcheresse-en-Condroz, les Rencontres d'Été de l'Habiter Léger, dont le but était d'échanger entre habitants et sympathisants du Léger.

Les membres qui composent le collectif Halé! sont impliqués au sein du collectif par différents biais: actions, événements, écriture, processus de réflexion, ... qu'ils soient habitant(e)s en léger ou non. Il s'agit d'un groupe hétérogène, provenant d'horizons différents, qui

s'unissent pour faire reconnaître d'autres manières d'habiter.

Halé! se veut un réseau d'amplification et de renforcement des pratiques locales en développement, et cherche à faire connaître les différentes situations vécues.

**Mail** info@habiterleger.be

[www.rbdl.be/index.php/habitat-leger](http://www.rbdl.be/index.php/habitat-leger)

[www.habiterleger.be/qui-sommes-nous/definition](http://www.habiterleger.be/qui-sommes-nous/definition)

### La Maison de l'urbanisme du CCBW



Maison de l'urbanisme  
du Brabant wallon

créée en 1993, elle a pour objet l'implication du public le plus large aux enjeux de l'aménagement du territoire et de l'urbanisme, et à la définition de leur cadre de vie.

#### Missions

Ses missions de sensibilisation, d'information, de formation, de dialogue, de débat et de communication, pour toute matière ayant trait à l'aménagement du territoire et à l'urbanisme, se déclinent sous la forme de diverses activités.

[www.mubw.be/index.php?unit=5297FE6D96FBD39F113A37E5A7536E49&ref=9E95DFEC85177CE71903C441605D75AB](http://www.mubw.be/index.php?unit=5297FE6D96FBD39F113A37E5A7536E49&ref=9E95DFEC85177CE71903C441605D75AB)

**Mail** **Coordinatrice** k.haoudy@ccbw.be

**Tél** (0)10 62 10 55

Une des grandes spécificités de la Maison de l'urbanisme du Brabant wallon est son intégration au sein du Centre culturel du Brabant wallon avec lequel elle mène régulièrement des projets transversaux.





## MOBILITÉ

## Mobilité OLLN



Depuis plusieurs années, notre ville ne cesse de se développer et de s'adapter pour requalifier l'espace public, promouvoir les modes de déplacements respectueux de l'environnement (RER, densification du bâti proche des centres, mise en valeur de la Dyle, réaménagement des grands axes de communication...). Depuis 2003, environ 500.000€ sont investis chaque année pour sécuriser les itinéraires cyclables et piétonniers. En 2011, la Ville a été sélectionnée en tant que « Commune pilote Wallonie cyclable ». Chaque année, les habitants d'OLLN s'impliquent dans des actions d'information et d'éducation à l'usage du vélo. Le bilan est très clair: de plus en plus d'usagers du vélo, de tous âges, sur nos chemins et voiries.

L'Université s'inscrit également dans cette démarche: mise à disposition de douches et d'abris sécurisés pour vélos à l'attention des étudiants et du personnel, organisation d'un bikeday', répertoire de parcours depuis les villages avoisinants,...

OLLN fait aussi partie des 82 communes wallonnes, qui ont adopté un Plan de Mobilité. Il s'ensuit la proposition de projets pilotes relevant d'un plan global de mobilité sur la commune: aménagements des voiries, pistes cyclables, ralentisseurs de trafic, signalisation, parcmètres... en vue de protéger les quartiers résidentiels du trafic parasite, favoriser la rotation du stationnement dans les quartiers commerçants...

**Pour en savoir plus**

[www.ottignies-louvain-la-neuve.be/fr/deplacement/se-deplacer-a-velo/politique-generale.html](http://www.ottignies-louvain-la-neuve.be/fr/deplacement/se-deplacer-a-velo/politique-generale.html)  
[www.uclouvain.be/fr/decouvrir/velo.html](http://www.uclouvain.be/fr/decouvrir/velo.html)

## Groupe de Recherche et d'Action des Cyclistes Quotidiens (GRACQ)



Il cherche à favoriser l'usage utilitaire du vélo et représente les usagers cyclistes en Belgique francophone. Il défend leurs intérêts auprès des pouvoirs publics et privés pour obtenir de meilleures conditions de circulation et de stationnement pour ceux-ci. Le GRACQ

est une association apolitique et sans but lucratif, mais c'est aussi et surtout une association citoyenne, composée à 99% de bénévoles.

**GRACQ Ottignies**

**Tél** 0498 70 99 99  
[www.ottignies.gracq.org](http://www.ottignies.gracq.org)  
**Mail** ottignies@gracq.org

## Pro Velo asbl – Brabant wallon

## Pro Velo

La transition écologique est l'issue la plus souhaitable aux crises que connaît notre monde. N'attendons pas qu'il soit trop tard! Le vélo est une solution simple à certains de nos problèmes les plus compliqués. *Les seules chaînes qui t'offrent la liberté sont les chaînes de ton vélo!*

Le Point vélo d'Ottignies œuvre en faveur du DD au travers de la sensibilisation à une

mobilité douce et durable: Bicyclettes / Dét. gravure de vélo / informations et conseils / itinéraires / location de vélo / magasin de vélo / parking vélo / réparation de vélo / vente d'articles cyclistes / vente de cartes cyclistes

Place de la Gare, 2 – 1340 Ottignies

[www.provelo.org](http://www.provelo.org)

**Mail** Dominique Baecke Coordinateur

**Tél** +32 (0)10 40 15 13 – 0479 34 36 30

*La vie c'est comme une bicyclette, il faut avancer pour ne pas perdre l'équilibre*

## Car-sharing

**La voiture partagée est une solution idéale si vous n'avez besoin d'une voiture que de temps en temps ou pour des courtes périodes.**

## Cambio



Service de voitures à la carte, par abonnement mensuel. Véhicules accessibles 24h/24. Choix entre différents types de voitures.

Réservation pour minimum 1h jusqu'à une semaine et plus.

**7 stations**

2 à Ottignies et 5 à Louvain-la-Neuve (une par quartier)

Boulevard Martin 27 – Ottignies

**Tél** (0)10 23 58 01

**Fax** (0)10 24 26 47

[www.cambio.be](http://www.cambio.be)

## Carpool.be, première communauté belge de covoiturage

Trouvez facilement un partenaire de route pour tous vos trajets en Belgique ou en Europe.

Vous y êtes presque: encodez un trajet ou cherchez un conducteur, **carpool.be** vous trouve le covoitureur idéal en toute confiance et sécurité!

Le covoiturage vous permet d'économiser, de partager un moment convivial et de préserver l'environnement.

[www.carpool.be/wallonie](http://www.carpool.be/wallonie)



---

## Wibee

Nouveau service de voitures à partager (système en phase de test) sans abonnement, via une application à télécharger sur son smartphone. Véhicules accessibles 24h/24. Tarif all in.

Station unique de 2 voitures à la Gare des bus de Louvain-la-Neuve.

[www.wibee.be](http://www.wibee.be)

---

## MOINS DE BIENS, PLUS DE LIENS

---

### La Biblosoc

#### La bibliothèque locale sans local

Je possède un livre que j'ai apprécié, et j'aimerais que d'autres le lisent, et éventuellement qu'on en discute et, pourquoi pas, qu'on agisse en conséquence.

#### La bibliothèque locale sans local, c'est:

Une bibliothèque: contenant quelques livres susceptibles d'intéresser, voire outiller, des lecteurs tentés d'essayer d'une manière ou d'une autre de résister à l'influence croissante de la religion économe et de la foi aveugle dans le rôle salvateur du progrès technologique et du consumérisme, des lecteurs plutôt enclins à pratiquer et promouvoir un autre art de penser et de vivre;

**Elle est locale:** les livres sont empruntés (gratuitement) par des lecteurs qui ne se déplacent pas beaucoup, rien que pour les emprunter et les restituer; par des lecteurs qui, s'ils ne se connaissent pas déjà, pourront être amenés à se connaître et se rencontrer, à l'occasion d'une discussion à propos d'un même bouquin qu'ils ont lu;

**Elle est sans local:** chaque livre se trouve tout simplement chez un membre, et les membres savent chez quel membre se trouve chaque livre.

[www.luna.agora.eu.org/listes/cgi-bin/mailman/listinfo/biblosoc](http://www.luna.agora.eu.org/listes/cgi-bin/mailman/listinfo/biblosoc)

---

### Donnerie

**Ce qui ne nous sert plus peut servir à d'autres, mais nous ne savons pas à qui le donner...**

Notre voisin se débarrasse peut-être de quelque chose qui nous intéresse, mais nous ne sommes pas au courant...

La **Donnerie** est là pour ça! **Ne jetons plus, donnons! Achetons beaucoup moins, demandons!** L'objectif de la Donnerie est de lutter contre le gaspillage et la consommation à outrance, de pratiquer la solidarité et la simplicité, et de créer des liens. La Donnerie a donc un objectif multiple: environnemental, économique et social

[www.luna.agora.eu.org/listes/cgi-bin/mailman/listinfo/donnerie](http://www.luna.agora.eu.org/listes/cgi-bin/mailman/listinfo/donnerie)



## Kot à projet Oasis

### Notre projet ?



La recherche d'un art de vivre convivial et désencombré du superflu que nous impose la société de consommation. Nous souhaitons être acteurs de notre vie, au lieu de nous laisser entraîner dans la surconsommation et la course constante contre la montre. Nous souhaitons privilégier l'être à l'avoir. Cela passe à la fois par la prise de conscience de la façon dont nous vivons, dont nous posons nos choix, et par une réflexion sur le mode de vie que nous voulons. La réflexion est nécessaire mais doit déboucher sur des actions : à l'échelle de Louvain-la-Neuve, nous organisons des événements de partage autour de valeurs centrées sur l'humain. Tout en les mettant en question, notre projet rejoint globalement la simplicité volontaire à l'échelle de l'individu, et l'arrêt de la croissance à tout prix à l'échelle de la société.

kotoasis@kapuclouvain.be

[www.kotoasisblog.wordpress.com/](http://www.kotoasisblog.wordpress.com/)

Tél 0494 889 778

Rue des Bruyères, 17/301-309 – LLN

**Services proposés** Les paniers bios, locaux et de saison du Garé

## La Prêterie

Créée à l'initiative des membres de la Donnerie locale d'Ottignies-LLN. Elle permet à chacun de ses membres de demander, à tous les autres membres, des objets à prêter. Elle veut notamment lutter contre le gaspillage.

C'est donc une communauté locale, réunissant des personnes d'Ottignies-LLN et environs très proches, à une distance que nous pouvons

raisonnablement parcourir, à pied ou à vélo, pour récupérer des objets.

Tout ce qui est proposé est offert gratuitement, sans contrepartie, et est légal.

[www.luna.agora.eu.org/listes/cgi-bin/mailman/listinfo/preterier](http://www.luna.agora.eu.org/listes/cgi-bin/mailman/listinfo/preterier)

## La Servicerie d'OLLN

Est un lieu où l'on reçoit ou donne des services, sans contrepartie. Il n'y a pas d'échanges dans le cadre de la Servicerie. La Servicerie locale d'Ottignies-LLN et environs très proches permet, à chacun de ses membres, de demander un service (information, coup de main, lift, dog sitting, coupe de cheveux,...) à tous ses membres.

La Servicerie est une liste privée et modérée.

A l'instar de la **Donnerie** et de la **Prêterie**, la Servicerie est locale : elle concerne une communauté locale, réunissant des personnes d'Ottignies-LLN et environs très proches, à une distance que nous pouvons raisonnablement parcourir à pied ou à vélo.

[www.luna.agora.eu.org/listes/cgi-bin/mailman/listinfo/servicerie](http://www.luna.agora.eu.org/listes/cgi-bin/mailman/listinfo/servicerie)

## SEL coup de pouce (système d'échange local)

Le Sel, ce sont d'abord des échanges bien modes de services et de biens, non pour de l'argent mais pour du temps de services à recevoir. Mais ce sont surtout des contacts humains, suivis de rencontres, qui deviennent des liens, puis parfois des amitiés. C'est une toile de confiance et de solidarité qui se tisse localement.

C'est aussi la Route des Sel qui nous permet de loger chez d'autres sélistes, même à l'étranger, et de vivre «l'esprit sel» de différentes façons.

C'est enfin une façon de nous changer nous-mêmes et de changer le monde. Nous essayons d'identifier, de vivre et de promouvoir des

valeurs qui embellissent notre quotidien, mais aussi la société qui nous entoure et le monde de demain, celui que nous aimerions ne pas avoir honte de léguer à nos petits-enfants.

Il y a parfois de la marge entre ce que nous espérons et ce que nous réalisons vraiment mais l'intention, l'enthousiasme et les efforts y sont, et beaucoup de joie quand on se rend compte que ça marche !

[www.selcoupdepouce.be/](http://www.selcoupdepouce.be/)

**Mail** Vanessa Lambert

[comiteselolln@gmail.com](mailto:comiteselolln@gmail.com)

## Le RESO



Le Réseau d'Echanges Réciproques de Savoirs du Centre culturel d'Ottignies-LLN (RESO) est un espace ouvert à toutes celles et ceux qui souhaitent transmettre ou acquérir un savoir.

L'échange de savoirs s'effectue sur le mode de la réciprocité ouverte: toute demande est accompagnée d'une offre, faite à plus ou moins long terme.

On n'échange que des savoirs: tout rapport d'argent, de comptabilisation du temps ou de service est exclu.



Par « savoir », il faut entendre des connaissances théoriques ou pratiques dans quelque domaine que ce soit.

La philosophie du RESO repose sur la conviction que nous sommes tous porteurs de savoirs qui peuvent intéresser les autres et que nous sommes tous capables de recevoir les savoirs des autres si nous le souhaitons.

Le RESO fonctionne en réciprocité ouverte. C'est-à-dire qu'il est possible de recevoir un savoir d'un autre participant que celui à qui l'on offre.

**En savoir plus** visiter le site du Centre culturel d'Ottignies-Louvain-la-Neuve – rubrique RESO (0) 10 43 57 01  
[www.poleculturel.be/echanges-de-savoir](http://www.poleculturel.be/echanges-de-savoir)

## Troc de Kot

### Donnerie à destination des étudiants

Chaque année en septembre, de nombreux étudiants doivent acheter de nouveaux meubles ou objets divers pour aménager leur kot et se retrouvent souvent, en juin, à ne plus savoir quoi en faire. L'AGL, le kot-à-projet Oasis, le Service d'aide aux étudiants de l'UCL et le Dépakot vous proposent une solution: **Troc de kot!**

Non seulement ce projet vous permettra d'économiser de nombreux euros à chaque rentrée mais il permet surtout de lutter contre un gaspillage croissant actuellement. Il faut savoir que la Belgique a une consommation de 17 tonnes de matière par personne et par an, notamment

à cause de la consommation d'objets qui sont très vite jetés, abîmés,...

### Informations pratiques

**Pour les dépôts d'objets, les permanences auront lieu en juin et juillet (w-e inclus): de 14h à 17h00 puis septembre**

**Pour les récupérations de mobiliers (gratuits), les permanences auront lieu en septembre de 14h à 17h00**

**Où?** À la salle Salmigondis (Place des Sciences – Louvain-la-Neuve)

**www.facebook.com/Troc-de-Kot-102189923681623/**

**Tél** 0499 145 351

## RÉPARER, RECYCLER

### CharyMary, atelier de couture



#### Tissus neuf ou de récup'.

Une alternative locale, éthique et abordable à l'industrie textile

Travaux de couture: Création, retouches, réparations

**Où?** Dans une roulotte au quartier de la Baraque, près du magasin AlimenTerre

**Qd?** ma. 14h – 17h et le je. 10h – 17H ou sur rendez-vous

**Contact** Macy 0487 378 866  
[couturecharymary@gmail.com](mailto:couturecharymary@gmail.com)

### Les Débrouillards



L'atelier est ouvert presque tous les jours; pour ne pas rester inactifs dès que l'on a un peu de temps, nous préférons le mettre au service des autres. Deux autres bénévoles viennent nous rejoindre le week-end: l'un est menuisier et l'autre électro-mécanicien et soudeur hors-pair!

Nous proposons aux visiteurs qui le souhaitent (jeune ou adulte) de leur apprendre à effectuer quelques réparations de base.

Nous réparons avec plaisir les vélos avec des pièces de récup si possible sauf les freins et cables de vitesse (toujours nouveaux!!)

Tous les dimanches après-midi, l'atelier est ouvert! Pour les autres jours, un simple coup de téléphone au 0475/39.58.47 et on prend rendez-vous; nous travaillons pratiquement 7/7 et toujours en bénévolat; c'est pour cette raison que nous n'avons pas d'horaire.

Rue de la station – Mousty

**Mail** [lesdebrouillards.asbl@gmail.com](mailto:lesdebrouillards.asbl@gmail.com)

[www.asbl-lesdebrouillards.net](http://www.asbl-lesdebrouillards.net)

### Le Dépakot

#### Aide aux personnes en difficultés – Sensibilisation – Animations.

Le Dépakot est plein de ressources et plein d'activités: Chantiers, Repair Café, brocante, ...

Régulièrement, nous allons donner une aide manuelle à des personnes défavorisées telles que des chômeurs, des personnes isolées, des maisons de pensions ou des personnes handicapées. Dans une ambiance conviviale, nous



organisons les travaux (peintures, jardinage, réparations, isolation, déménagements,...).

Durant toute l'année, et ce tous les deuxièmes mercredi du mois, nous organisons les Repairs Café. Ce sont des ateliers de réparation où des gens de métier (électriciens, couturiers, réparateurs de vélos,...) apportent leurs connaissances aux participants qui viennent avec leurs objets cassés, abîmés ou à réparer. Le but est

évidemment de lutter contre l'obsolescence programmée et la consommation à outrance, en allongeant la durée de vie de nos objets quotidiens... et ça marche!

[www.depakot.be](http://www.depakot.be)  
[depakot@kapuclouvain.be](mailto:depakot@kapuclouvain.be)  
0479 354 157

Route de Blocry, 33 – 1348 Louvain-la-Neuve

## L'ASBL la Fattoria



### Un atelier vélo participatif !

C'est-à-dire un lieu où, avec l'aide d'un, d'une, de plusieurs mécaniciens vélo chevronnés (des vrais pros) tu peux apprendre toi-même à réparer et à entretenir ton biclou.

### COMMENT ?



Eh bien, tu attends une permanence (deux dimanches par mois), tu viens avec ton carrosse (l'atelier est situé devant la table d'hôte d'AlimenTerre), notre aimable équipe te mon-

tre les trucs des grands chefs puis, muni des outils ad-hoc, tu pioches dans les pièces de rechanges (glanées par nos soins) et en, ni une ni deux, tu fais reluire ta bécane : un nouveau patin par ici, un

petit câble par-là, trois coups de clefs à molette le tour est joué te voilà (re) parti sur les routes... à bicyclette...

Bien sûr l'atelier sera ouvert à tous et toutes, motivés par l'entretien de leur vélo et demandera une participation libre pour les quelques consommables fournis (huile, câbles, patins de frein...).

**Site:** [www.asbllafattoria.wordpress.com/category/atelier-velo/](http://www.asbllafattoria.wordpress.com/category/atelier-velo/)  
**Quartier de la Baraque – LLN**

## Repair Café de Louvain-la-Neuve



### Réparer ensemble dans la bonne humeur.

C'est très simple, très convivial et ça marche généralement très bien.

L'idée est qu'on répare **ensemble**. Il faut donc avoir envie de mettre la main à la pâte, même si « *mais je n'y connais rien* ». Ce n'est pas un service de réparation gratuit qui viendrait concurrencer les professionnels de la réparation.

Décidé? **L'agenda des séances du Repair Café de Louvain-la-Neuve** indique les lieux et heures des prochaines séances. Y a plus qu'à choisir.

Ensuite, on suit les grandes étapes d'une réparation :

1. **S'informer** sur l'objet en panne, ses caractéristiques, son fonctionnement normal

(mode d'emploi), son histoire et les symptômes précis de la panne. À lire : **avant ma première visite au RC**. Il y a aussi les **trucs et astuces de la recherche sur Internet, qui sont un must en la matière**.

2. **Démonter** autant que nécessaire, étape parfois longue qui peut demander pas mal d'imagination et de persévérance.
3. **Établir** un diagnostic, comprendre exactement ce qui ne fonctionne pas et pourquoi ça ne fonctionne pas.
4. **Réparer** en remplaçant la pièce défectueuse ou en *inventant* une solution de rechange pour rétablir un fonctionnement satisfaisant.

*Nous considérons que «réparer soi-même» est un droit du citoyen !*

[www.rc.agora-lln.be](http://www.rc.agora-lln.be)

**Tous les mercredi 16h30**

**Maison du développement durable**

Place Agora, 2 – LLN

**Chaque deuxième mercredi du mois**, la grande séance, de 18h30 à 21h00 avec le Dépakot

## La Ressourcerie de la Dyle



### L'art du réemploi à petit prix

#### Le concept des Ressourceries intègre les axes du développement durable:

- Économique: développer une activité qui favorise la réduction des encombrants;
- Environnementale: favoriser la revalorisation et/ou le recyclage des biens en fin de vie;
- Sociale: promouvoir la mise à l'emploi des personnes exclues du circuit traditionnel de l'emploi;
- Citoyenne: sensibiliser à l'environnement.

Créée en 2010, à l'initiative de 4 communes et CPAS (Court-St-Etienne, Grez-Doiceau, Ottignies-Louvain-la-Neuve et Walhain), la Ressourcerie de la Dyle est une entreprise d'insertion à finalité sociale, aujourd'hui active dans 6 communes du Brabant wallon. Elle dispose d'un magasin au centre de Genappe – Rue de Glabais, 14 – et réalise des collectes à domicile.

**Service gratuit** (0)67 68 55 10

## ET L'UCL DANS TOUT ÇA ?

### Le FIFEC



le Festival International du Film Eau et Climat de Louvain-la-Neuve. L'Université catholique de Louvain et l'asbl Eau et Climat s'associent aux acteurs de l'eau, de l'environnement, de la culture et de l'enseignement pour cet événement qui est devenu un rendez-vous du printemps à Louvain-la-Neuve. Le FIFEC propose, depuis plusieurs années, sa programmation au

Cinéscope. Une sélection qui ne se contente pas des constats, mais donne une place importante aux solutions et à l'espoir. Eau et Climat font leur cinéma pour quatre jours riches et intenses, avec des images exceptionnelles glanées à travers le monde. Un événement gratuit et ouvert à tous.

[www.eauetclimat.be/](http://www.eauetclimat.be/)

### LPTransition – Transdisciplinarité

LPTransition est une plate-forme de recherche scientifique, tant pluri-disciplinaire que trans-sectorielle. Son objectif spécifique est d'explorer des chemins vers la transition écologique et sociale de nos sociétés dans une perspective pluridisciplinaire, en étroite coopération avec des acteurs sociaux et à partir des innovations sociales que ces acteurs amorcent.

Notre vision est que la mobilisation de connaissance, la production scientifique et l'appropriation pour la transition sociale et écologique exige la co-participation active des chercheurs

et des acteurs-praticiens pendant le processus de recherche entier. Le but ultime de tels partenariats est tant de produire une meilleure connaissance scientifique que d'implémenter une connaissance socialement plus robuste. Une telle «science à double objectif» est soutenue par des bailleurs de fonds de recherche majeurs (tel le programme Horizon 2020 de l'UE) et des consortiums de recherche internationaux comme Future Earth.

[www.lptransition.uclouvain.be/transdisciplinarity.html](http://www.lptransition.uclouvain.be/transdisciplinarity.html)





## Incroyables comestibles – Potagers sur les toits



Potagers privés ou collectifs, bacs à légumes dans l'espace public, occupation végétale des toits, cultures hors sol, productions hydroponiques, fermes verticales: en ville, tout le monde sème!

Le CREAT occupe le bâtiment Vinci, qui abrite la Faculté d'Architecture de l'UCL, dont les longs balcons et les toitures plates traduisent encore la tentation moderniste des débuts de Louvain-la-Neuve. Sur des balcons au nord et à l'ouest, et une belle terrasse plein ouest surplombant la Place Sainte-Barbe, Jean-François Paquay, féru d'agriculture urbaine, a expérimenté pendant trois ans un projet de potager suspendu. Cette expérience, visible depuis la place Sainte-Barbe et visitable sur rendez-vous, a suscité la curiosité et l'intérêt de ses collègues. Le CREAT en a tiré quelques enseignements destinés aux membres de la communauté universitaire qui souhaiteraient installer un potager sur leur lieu de travail, publiés sous la forme d'un « Guide du Portager »

La LSM (Louvain School of Management) a rebondi sur l'idée des incroyables comestibles pour en faire un projet de « Team Building ». Trois bacs de 3m sur 1m20 ont été installés par la société *Incredible Company*.

Le personnel administratif de la faculté s'inscrit, par groupe de 6 une fois par semaine à l'heure de midi, pour entretenir, observer, récolter, manger! Un(e) bénévole potagiste les accompagne pour leur expliquer les techniques de semis, arrosage, repiquage, éclaircissement, récoltes etc. « Il y a beaucoup de choses à observer, de gestes à apprendre. C'est très interactif et ludique. »

## Master en sciences et gestion de l'environnement, UCL

Contribuer à la résolution de problèmes environnementaux, orienter les choix et les actions dans une direction de développement soutenable, œuvrer à leur concrétisation... Toutes ces actions nécessitent une bonne maîtrise et une bonne intégration des aspects scientifiques et techniques, mais aussi économiques, juridiques, sociaux, démographiques et politique. L'objectif du Master interdisciplinaire en sciences et gestion de l'environnement est de former des futurs professionnels capables:

- de dialoguer avec l'ensemble des acteurs concernés,

- d'approcher de manière systémique les problématiques environnementales et d'intégrer l'ensemble des facteurs et dimensions nécessaires à leur gestion raisonnée: scientifiques, économiques, éthiques, sociétales et techniques,
- de développer une vision synthétique de toutes les interactions « écosystème – socio-système » et d'en dégager les synergies nécessaires à la concrétisation des actions.

[www.uclouvain.be/fr/facultes/agro/master-sciences-gestion-environnement.html](http://www.uclouvain.be/fr/facultes/agro/master-sciences-gestion-environnement.html)



## Mineure en DD, enjeu de société, à l'UCL

Notre planète fait face à des défis économiques, sociaux et environnementaux majeurs. Nos modèles de développement ne peuvent plus faire l'impasse sur les contraintes environnementales qui s'imposent avec acuité.

C'est en 1987 que le développement durable a été défini comme répondant aux besoins du présent, sans compromettre la capacité des générations futures à répondre aux leurs. Il est, aujourd'hui, souvent fait référence aux quatre piliers du développement durable: écologique, social, économique et gouvernance. Ces dimensions sont à prendre en compte par l'ensemble des acteurs sociaux: pouvoirs publics, entreprises, citoyens.

Au fil des décennies, le concept de développement durable a évolué dans des directions diverses et parfois contradictoires. Aujourd'hui, ce terme peut aussi bien désigner la « croissance verte » (confiance dans la capacité de répondre au défi écologique par le progrès technique et dissociation des questions environnementales par rapport aux questions sociales et éthiques) que la construction progressive d'un « nouveau paradigme de développement » qui remettrait radicalement en cause les fondements de notre modèle actuel: bien plus qu'un saut technologique, **la transition écologique et sociale requerrait une modification substantielle de nos modes de vie.**

[www.uclouvain.be/prog-2017-min-ldvld100i](http://www.uclouvain.be/prog-2017-min-ldvld100i)

## La Plateforme



Transition écologique de l'AGL, se positionnent en faveur d'une vie plus écologique, plus saine, plus respectueuse de l'environnement, et plus solidaire ici et dans le monde.

Nous voyons donc cette Plateforme comme un lieu de réflexion et de partage d'idées. Créée à la MDD en 2008, elle est un espace pour promouvoir ensemble des actions concrètes, se rencontrer et échanger sur les défis

du DD, construire un agenda commun. C'est grâce à cette mise en lien qu'il nous est permis de mener des projets à plus grande échelle.

La Plateforme est un groupe de différentes associations et de 9 kots-à-projet de l'UCL – Dévelop'Kot, Kap sur l'Avenir, Kap Vert, Kot Oasis, Kot Oxfam, Kot Planète Terre, Kout'Pouce, DépaKot et AlteréKot – qui, avec la Commission

Tél 010 47 39 59 - MDD



www.kapsurlavenir.be – www.depakot.be – www.kapvert.be – www.kapuclouvain.be/web/kap-18-devlop-kot.html – www.kotoasisblog.wordpress.com – www.kapuclouvain.be/web/kap-51-kot-oxfam.html – kotplaneteterre.be – www.kapuclouvain.be/web/kap-58-kout-pouce.html – www.kapuclouvain.be/web/kap-89-alterekot.html



## Soutien aux réfugiés



Dès le début de la crise des réfugiés, l'Université a rassemblé un groupe de personnes désireuses de mettre sur pied des actions de solidarité à l'égard des réfugiés. Constitué de membres du personnel et d'étudiants, le groupe mène, depuis, des **actions concrètes** en lien avec les missions et les compétences de l'Université: la formation à l'accompagnement des réfugiés, l'information et la sensibilisation, l'apprentissage du français, l'intégration dans les cursus universitaires, etc.

L'Université travaille en collaboration avec les associations qui lui sont proches – notamment le

Collectif des femmes, le kot-à-projet Migrakot, l'ONG Louvain Coopération – et en concertation avec les communes et les associations de première ligne.

Afin de centraliser les demandes émanant des associations et les propositions faites par la communauté universitaire, un point d'entrée unique vers l'Université a été créé.

Il s'agit de l'adresse mail **soutien-aux-refugiés@uclouvain.be**. Toute association ou personne porteuse d'une demande ou d'une proposition est invitée à y envoyer un mail.

[www.uclouvain.be/fr/decouvrir/soutien-aux-refugiés.html](http://www.uclouvain.be/fr/decouvrir/soutien-aux-refugiés.html)



## VIE DE QUARTIER, COHÉSION SOCIALE, SOLIDARITÉ

### Association des habitants d'LLN (AH)

L'AH LLN est une ASBL qui se veut ouverte à tous ceux qui habitent, travaillent, étudient ou tout simplement qui côtoient LLN. À ce jour, elle rassemble environ 1 200 membres.

C'est avant tout un **lieu de participation des habitants qui souhaitent défendre et promouvoir la qualité de la vie**, au sens large, en veillant notamment à la qualité du développement urbain, deux axes qui orientent l'action de l'ASBL. Reconnue par la Fédération Wallonie Bruxelles pour ses activités d'éducation permanente, l'Association remplit une fonction de **groupe de pression auprès des autorités communales, de l'Université, des promoteurs immobiliers et des autres décideurs responsables de l'évolution de Louvain-la-Neuve**.

Toujours avec la participation des habitants, l'Association organise diverses activités et services qui ont pour but de favoriser l'intégration et la convivialité dans la Ville. Citons: le Guide, CinéCocktail, le Cyclo-la-Neuve, le concours de pétanque, les festivités du 21 juillet,... Au fil du temps elle a tissé les contacts et la coopération avec les organisations étudiantes pour améliorer la cohabitation et renforcer le respect mutuel.

#### Adresse

Association des Habitants de Louvain-la-Neuve asbl  
Scavée du Biéreau, 3 – LLN  
(entrée par l'extérieur de la Ferme du Biéreau, côté parc, en face du Loungeatude)

#### Permanences

Lundi de 9h à 12h  
Mardi de 9h à 12h  
Jeudi: de 13h à 16h  
Ou sur rendez-vous.  
**Tél** (0)10 45 29 12

### Atoutage



Une association pour ceux qui souhaitent des réponses intergénérationnelles à des problématiques sociales diverses: gestion de projet, méthodologie, conférences, animations, conseil. Ils sont aussi à l'origine du Festival du Film Intergénérationnel: un autre regard sur la richesse des liens entre générations! (Déjà 4 éditions!)

[www.atoutage.be](http://www.atoutage.be)

**Atoutage asbl – permanence téléphonique du lundi au jeudi** (0) 10 45 45 08



## Tout autre chose

# TOUT AUTRE CHOSE

Nous sommes des citoyens de tous horizons, femmes, hommes, jeunes et moins jeunes, avec ou sans emploi, parents, profs ou élèves, artistes,... Nous nous sommes réunis avec la conviction que nous pouvons construire un large mouvement citoyen proposant des alternatives au modèle de société dominant et pouvant renforcer le mouvement social contre les mesures d'austérité. Nous sommes les partenaires francophones de nos amis flamands de Hart boven Hard qui nous ont ouvert la voie.

**Mail** [lln@toutautrechose.be](mailto:lln@toutautrechose.be)

**Henry Voisin** (0)10 41 67 65

## La Chaloupe Solidarité

LA CHALOUPE

Ensemble,  
pour une meilleure égalité des chances,  
un bout de chemin vers l'autonomie

### Une année pour construire et se construire

**Solidarité** est une déclinaison collective du service citoyen! Il veut rendre accessible le Service Citoyen à tous les jeunes de 18 à 25 ans dans le but de favoriser leur développement personnel ainsi que leur intégration dans la société en tant que citoyens responsables, actifs, critiques et solidaires.

C'est un projet qui rassemble des jeunes filles et garçons de 16 à 25 ans venant de tous les horizons. Durant 9 mois, 4 jours/semaine, les 8 jeunes et l'équipe pédagogique Solidarité s'engagent dans un projet dynamique reposant sur trois axes:

1. Services à la collectivité.
2. Rencontres / Formation et sensibilisation.
3. Maturation personnelle.

Le potager partagé comme outil citoyen d'expression dans l'espace public.

Depuis janvier 2016, un potager partagé a vu le jour sur le talus bordant le chemin de fer!

Les volontaires de l'Année Citoyenne Solidarité ont construit deux bacs en bois, un hôtel à insectes, et aménagé le talus pour y cultiver des légumes et des fleurs, pour le plaisir des yeux et des papilles. Ils ont aussi installé un banc... vivant!

En 2017, l'espace cultivé s'est agrandi et un poulailler a été installé et, en automne, nous planterons des petits fruitiers! De plus, un mur d'expression libre a été implanté le long des voies ferrées.

Cet espace se voulant tout d'abord être un lieu de partage et de rencontres, chacun(e) y est bienvenu(e), pour discuter, planter une graine ou grignoter une tomate sur le banc!

**Coordination** Manu Royez et Jonathan Reding

**Tél** 010 41 70 53

Rue du Monument, 1 – Ottignies

**Mail**

[Solidarité.ottignies@gmail.com](mailto:Solidarité.ottignies@gmail.com)



## Le Collectif des femmes

Projet d'éducation au développement, l'association facilite les échanges entre les pays du Nord et du Sud. Le collectif anime chaque année diverses actions pédagogiques participatives et ludiques pour sensibiliser, notamment les enfants, aux questions de développement de solidarité interrégionale et citoyenne.

Rue des Sports, 19 – Louvain-la-Neuve

**Tél** (0)10 47 47 69

**Fax** (0)10 47 29 84

**Mail** [info@collectifdesfemmes.be](mailto:info@collectifdesfemmes.be)

## Centre nerveux, Maison des jeunes d'Ottignies

### MJ Verte, pourquoi ?

L'enjeu est d'observer, de s'interroger, de réfléchir, d'expérimenter et de partager ensemble de nouvelles façons de fonctionner, avec tous ceux qui désirent travailler la question d'écocitoyenneté.

L'idée est de créer, avec les jeunes, une « éco team » active au Centre Nerveux, mais aussi dans la commune.

Faire prendre conscience au plus grand nombre de notre impact sur la planète, de notre empreinte écologique, mais surtout d'expliquer qu'il n'est pas trop tard pour essayer de faire bouger les choses ainsi que nos habitudes.

Rue de Franquénies, 8 – Mousty

**Tél** (0)10 41 96 97

[www.centrenerveux.be](http://www.centrenerveux.be)

## La Cellule de développement communautaire de la Ville d'OLLN

Son intervention s'inscrit dans le cadre du Plan de cohésion sociale avec comme objectif le retissage des liens sociaux, intergénérationnels et interculturels. Elle est un acteur important de la transition.

Par nos stratégies d'interventions, axées sur l'action communautaire et développées majoritairement dans les quartiers de logements publics, nous mettons au cœur de nos démarches et de

nos actions différents publics qui cohabitent et partagent l'espace public. Ces habitants qui sont souvent éloignés – et oubliés – des démarches réflexives telles que la transition et qui, pourtant, doivent s'y inscrire et être concernés. A ce titre, il nous semble intéressant de questionner localement la répartition et la redistribution des revenus comme étant un point d'attention particulier de la transition.



Concrètement, nous développons des projets transversaux qui touchent à différentes thématiques concernées par la transition: rencontres (maisons de quartier, journées de rencontres et de découvertes), écoute (diagnostic) et information des publics (petit feuillet imprimé « Papillon »), mobilité (cycle de remise en selle, recyclage de vélos), alimentation saine et locale

(potagers communautaires), vivre-ensemble sur un territoire commun (coordination d'une expérience de conflit interculturel et intergénérationnel à l'échelle d'un quartier), etc.

Voie des Hennuyers, 1  
1348 Louvain-la-Neuve  
**Tél** (0)10 43 64 80

## Génération espoir



L'asbl a pour missions:

- L'intégration des personnes étrangères et d'origine étrangère, notamment par la mise-en-oeuvre du Parcours d'Intégration wallon.
- L'interculturalité et le vivre-ensemble.

### Échanger pour mieux se connaître !

Nous vous proposons des moments d'échange et de réflexion entre personnes belges et de toutes origines. Nous vous invitons à croiser vos expériences sur une thématique particulière,

avec un apport théorique des sciences humaines. La thématique de cette année: « L'avenir nous fait peur... Quels ressorts pour agir? ». Intéressé(e)?

**Public** Personnes étrangères et belges d'origine étrangère

**Lieu** Génération Esprit Asbl – Avenue des Combattants, 40 – Ottignies

**Tél** (0)10 41 22 03

**www.generationespoir.be/**



## Accueil des candidats Réfugiés à OLLN

Vous désirez y consacrer du temps?



Les aider à apprendre le français, le véhiculer sur le territoire communal et/ou vers Bruxelles, ou passer tout simplement un moment de convivialité avec eux permettra de donner un surplus de chaleur humaine à leur accueil. Les agents du CPAS en charge de l'accueil feront appel à vous, suivant les besoins.

Deux sites internet qui vous permettent, au-delà du territoire communal, de proposer de l'aide, matérielle ou autre, ou d'en rechercher:

[www.wecanhelp.be/fr](http://www.wecanhelp.be/fr)

[www.togather.one](http://www.togather.one)

[www.facebook.com/Togatherone](https://www.facebook.com/Togatherone)

**Vous avez des questions? Vous voulez participer au comité de soutien aux réfugiés d'Ottignies-Louvain-la-Neuve? Mail** [droitsdelhomme@olln.be](mailto:droitsdelhomme@olln.be)

**Vous êtes étudiants et vous désirez soutenir les réfugiés?**

Une plate-forme Codiso, s'est créée à Louvain-la-Neuve. Cette plateforme organise entre autre aussi le festival Visa Vie.

[www.facebook.com/festivalvisavie](https://www.facebook.com/festivalvisavie)

**Mail** [Mailcodiso@gmail.com](mailto:Mailcodiso@gmail.com)

## Reliance Placet, épicerie solidaire

Depuis 2014, le centre Placet développe une épicerie sociale à LLN. Il propose une aide alimentaire et des ateliers de sensibilisation à une alimentation saine et équilibrée, dans un espace convivial « Les vents du Sud ».

**Centre Placet Asbl** Place de l'Hocaille, 1 – 1348 Louvain-la-Neuve

**Tél** (0)10 47 46 92

**Mail** [info@placet.be](mailto:info@placet.be)

## Chez Zelle



Nous sommes une **Maison des Jeunes** par et pour les jeunes, reconnue par la Fédération Wallonie-Bruxelles. Nous avons choisi collectivement de promouvoir des valeurs et notions telles que: l'autogestion, l'accessibilité, la liberté, la solidarité, l'audace, la culture non-marchande.



Nous souhaitons stimuler les rencontres, la créativité, les prises de responsabilité et la participation critique à la vie sociale, économique et culturelle. Nous encourageons la mise en œuvre et la promotion de pratiques d'expérimentations collectives et de créations artistiques.

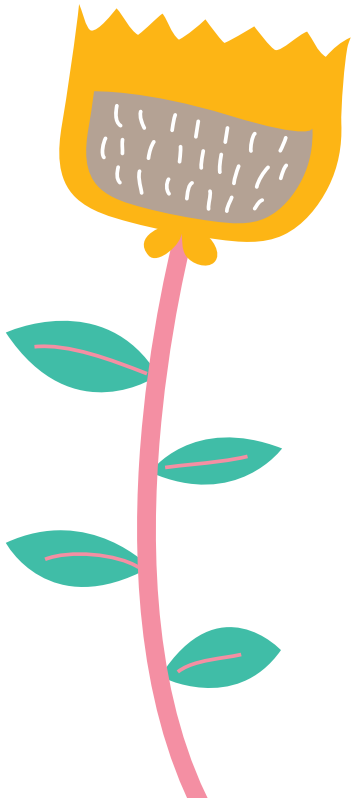
#### Pouvoir et autogestion

L'assemblée mensuelle de Chez Zelle est l'organe décisionnel de l'association. Tous les sujets concernant la vie de la maison y sont traités. Les décisions sont prises au consensus et nous tendons à favoriser des rapports horizontaux entre les personnes. La maison des jeunes est ouverte à toutes et à tous.

Si tu veux proposer un projet (atelier, événement,...), viens en parler, nous pourrions voir comment t'aider, la décision finale sera prise en assemblée.

Bienvenue à toutes et à tous!

**Parmi les propositions de Chez Zelle**  
**Expérimentation de pratiques collectives et autonomisantes**  
[www.chezelle.be/experimentations.php](http://www.chezelle.be/experimentations.php)



## SANTÉ

### Espace Santé



Cette maison médicale « au forfait » qui a pour objet de promouvoir la santé en intégrant des activités **curatives, préventives, éducationnelles** en tenant compte de la **santé communautaire** et en travaillant en réseau avec le tissu social et associatif. Le forfait est un mode de financement qui consiste en un paiement, par la mutuelle du patient, d'un forfait mensuel à la maison médicale. Ce système permet au patient de venir consulter en médecine générale, soins kiné et infirmiers sans payer.

À ces services, Espace Santé proposent également une cellule sociale et des activités de santé communautaire.

Les activités en santé communautaire sont des activités qui sont co-construites entre les patients et la maison médicale pour améliorer le bien-être de l'ensemble des patients de la maison médicale et des personnes de notre territoire.

Avenue des Combattants, 47/2, 49 – Ottignies  
**Tél** (0)10 40 22 65  
[www.mmottignies.be](http://www.mmottignies.be)

### Espace Liens

Le comité de patients de la maison médicale, Espace Santé, est né suite aux activités réalisées lors de l'anniversaire des 15 ans d'Espace Santé en 2012.



**Les objectifs qu'Espace Liens s'est fixé sont:**

- favoriser **l'autonomie des patients** dans la prise en charge de leur santé globale,
- créer du **lien social** entre les patients,
- développer des activités favorisant la **participation des patients**, la réflexion critique, la prise d'initiatives.

[www.mmottignies.be/comite-de-patients](http://www.mmottignies.be/comite-de-patients)



---

## La Ferme Équestre Asbl

# La Ferme Équestre

de Louvain la Neuve

La Ferme Équestre a développé une approche pionnière du cheval au travers de sa formation cheval et pleine conscience. Une approche de soi et de l'autre qui ouvre vers de nouveaux possibles.

La Ferme Équestre est, depuis 1979, un **centre d'hippothérapie** et une **ferme d'animation**.

Rue de la Ferme des Bruyères, 1 – LLN  
**Tél** (0) 10 45 24 74  
**Mail** [info@ferme-equestre.be](mailto:info@ferme-equestre.be)

**Réalisation** Aline Wauters

**Date de publication** Octobre 2017

**Graphisme** Héba – [kyobadesign@gmail.com](mailto:kyobadesign@gmail.com) – 0488 481 118

**Éditeur responsable** Alain Dangoisse

Place Agora, 2  
Ottignies-Louvain-la-Neuve

---

## La Vie-là



La Vie-là est une « **maison de soutien** » ouverte à tous les patients traités à la Clinique Saint Pierre (Ottignies) pour un cancer, pendant le traitement et pendant l'année qui suit .

Elle y offre, depuis septembre 2013, une prise en charge globale selon le principe de la médecine intégrative

Notre équipe est entièrement bénévole, mais constituée de spécialistes et professionnels qualifiés ayant une grande expertise (médecins, infirmières, kinés, esthéticiennes, coiffeuses, artistes, etc...). Nous sommes tous unis

par le même but: vous aider à affronter la tempête, et vous montrer qu'après les vagues, il y a des eaux belles et tranquilles...

Nous vous proposons une série de soins et d'activités complémentaires aux thérapies des oncologues. Ces soins sont destinés à restaurer votre bien-être émotionnel et physique pendant et après votre traitement.

**Adresse** Rue du Roi Chevalier, 3 – Ottignies  
**La Vie là vous accueille du lundi au vendredi**  
(0) 10 40 27 14  
**Mail** [lavielaottignies@gmail.com](mailto:lavielaottignies@gmail.com)





